



ISTITUTO COMPRENSIVO STATALE "G.PASCOLI" di VALLATA

SCUOLA DELL'INFANZIA - PRIMARIA - SECONDARIA DI I GRADO
con sedi staccate in Scampitella – Treviso - Vallesaccarda

Via S. Giorgio di Sopra – 83059 VALLATA (AV) - Tel./fax 0827/90038

e-mail: avic87400q@istruzione.it - Cod. Fisc. 90014680640 - C.MECC: AVIC87400Q

PEC: avic87400q@pec.istruzione.it - Web site: www.icpascolivallata.it

Codice Univoco Ufficio: UFMSZT

Codice IPA: istsc_avic87400Q



Prot. n. 3530 – 06 - 04

Vallata, 8 settembre 2021

Al tutto il personale docente e ata
Ai genitori, agli alunni dell'I.C. "Pascoli"
Ai Responsabili di plesso
Ai RLS
Alla RSU
ATTI
ALBO
Al sito web www.icpascolivallata.it

CIRCOLARE N. 20

(A.S. 2021-2022)

Oggetto: Comunicazione su avvio dell'anno scolastico in sicurezza.
Protocollo d'intesa del 14 agosto 2021, AOGABMI 21.

Come previsto dal documento del 14 agosto 2021, AOGABMI 21 "Protocollo d'intesa per garantire l'avvio dell'anno scolastico nel rispetto delle regole di sicurezza per il contenimento della diffusione di COVID 19 (a.s. 2021/22)", si fornisce di seguito una prima comunicazione sulle regole fondamentali di igiene che devono essere adottate in tutti gli ambienti della scuola.

Il Protocollo d'intesa in oggetto (disponibile sul sito web dell'Istituzione Scolastica www.icpascolivallata.it nell'area dedicata "Covid") prevede:

1. Disposizioni relative alle modalità di ingresso/uscita
2. Disposizioni relative a pulizia e igienizzazione di luoghi e attrezzature
3. Disposizioni relative a igiene personale e dispositivi di protezione individuale
4. Disposizioni relative alle misure per il distanziamento
5. Disposizioni relative alla organizzazione dell'attività convittuale, semiconvittuale, dei percorsi per le competenze trasversali e per l'orientamento e dei percorsi di istruzione degli adulti
6. Disposizioni relative alla gestione di spazi comuni
7. Disposizioni relative all'aerazione degli spazi
8. Uso dei locali esterni all'Istituto scolastico e utilizzo dei locali scolastici da parte di soggetti esterni
9. Supporto psicologico, pedagogico - educativo
10. Disposizioni relative alla gestione di una persona sintomatica all'interno dell'Istituto scolastico
11. Disposizioni relative a sorveglianza sanitaria, medico competente, RLS
12. Costituzione di una commissione
13. Disposizioni finali

In particolare le informazioni riguardano:

- l'obbligo di rimanere al proprio domicilio in presenza di temperatura oltre i 37.5° o altri sintomi simil-influenzali e di chiamare il proprio medico di famiglia e l'autorità sanitaria;
- il divieto di fare ingresso o di poter permanere nei locali scolastici laddove, anche successivamente all'ingresso, sussistano le condizioni di pericolo (sintomi similinfluenzali, temperatura oltre 37.5°, provenienza da zone a rischio o contatto con persone positive al virus nei 14 giorni precedenti, etc.) stabilite dalle Autorità sanitarie competenti;
- l'obbligo di rispettare tutte le disposizioni delle Autorità e del Dirigente Scolastico (in particolare, mantenere il distanziamento fisico di un metro, osservare le regole di igiene delle mani e tenere comportamenti corretti sul piano dell'igiene);
- l'obbligo per ciascun lavoratore di informare tempestivamente il Dirigente Scolastico o un suo delegato della presenza di qualsiasi sintomo influenzale durante l'espletamento della propria prestazione lavorativa o della presenza di sintomi negli studenti presenti all'interno dell'Istituto.

Sostanzialmente restano confermate tutte le misure dello scorso anno scolastico.

1. **Distanziamento fisico**

Si prevede il rispetto di una distanza interpersonale di almeno un metro (sia in posizione statica che dinamica) qualora logisticamente possibile e si mantiene anche nelle zone bianche la distanza di due metri tra i banchi e la cattedra del docente.

Con riferimento ai servizi educativi dell'infanzia, non essendo sempre possibile garantire l'adozione di alcune misure di prevenzione (quali il distanziamento e l'uso di mascherine), è raccomandata una didattica a gruppi stabili.

2. **Utilizzo della mascherina**

Nel rispetto di quanto previsto dall'art. 1, comma 2, lett. a) del DL n. 111 del 2021, viene stabilito che *"è fatto obbligo di utilizzo dei dispositivi di protezione delle vie respiratorie, fatta eccezione per i bambini di età inferiore ai sei anni, per i soggetti con patologie o disabilità incompatibili con l'uso dei predetti dispositivi e per lo svolgimento delle attività sportive"*.

È obbligatorio, per chiunque entri o permanga negli ambienti scolastici, adottare precauzioni igieniche e l'utilizzo di mascherina.

3. **Rigorosa igiene delle mani**

4. **Pulizia** costante e adeguata **areazione degli ambienti**.

Permane la **limitazione all'accesso dei visitatori** (Protocollo d'intesa 14 agosto 2021, AOOGABMI 21), i quali, comunque, dovranno sottostare ai seguenti criteri di massima:

- ordinario ricorso alle comunicazioni a distanza;
- limitazione degli accessi ai casi di effettiva necessità amministrativo-gestionale ed operativa, previa prenotazione e relativa programmazione;
- regolare registrazione dei visitatori ammessi, con indicazione, per ciascuno di essi, dei dati anagrafici (nome, cognome, data di nascita, luogo di residenza), dei relativi recapiti telefonici, nonché della data di accesso e del tempo di permanenza;
- rispetto della segnaletica orizzontale sul distanziamento necessario e sui percorsi da effettuare;
- accesso alla struttura attraverso l'accompagnamento da parte di un solo genitore o di persona maggiorenne delegata dai genitori o da chi esercita la responsabilità genitoriale, nel rispetto delle regole generali di prevenzione dal contagio, incluso l'uso della mascherina durante tutta la permanenza all'interno della struttura.

Con il Rapporto ISS COVID-19 n. 58 del 21 agosto 2020 (disponibile sul sito della Scuola sono state fornite *Indicazioni operative per la gestione di casi e focolai di SARS-CoV-2 nelle scuole e nei servizi educativi dell'infanzia*).

Di seguito la tabella di sintesi:



Con comunicazioni successive all'elaborazione di più specifica documentazione e regolamentazione, sulla base di quanto deliberato dagli Organi Collegiali competenti saranno fornite ulteriori informazioni.

IL DIRIGENTE SCOLASTICO
Prof. Michele D'Ambrosio

*Firma autografa sostituita a mezzo stampa
ai sensi dell'art.3 co.2 del D.Lgs n.39/93*

ALLEGATI

MODALITÀ DI DISINFEZIONE DELLE MANI

Durata dell'intera procedura: **40 - 60 secondi**



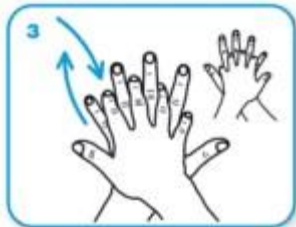
Bagna le mani con acqua



Applica una quantità di sapone sufficiente per coprire tutta la superficie delle mani



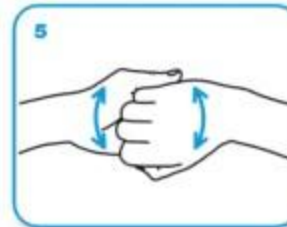
Friziona le mani palmo contro palmo



Il palmo destro sopra il dorso sinistro intrecciando le dita tra loro e viceversa



Palmo contro palmo intrecciando le dita tra loro



Dorso delle dita contro palmo opposto tenendo le dita strette tra loro



Frizione rotante del pollice sinistro stretto nel palmo destro e viceversa



Frizione rotante in avanti ed indietro con le dita della mano destra strette tra loro nel palmo sinistro e viceversa



Risciacqua le mani con acqua



Asciuga accuratamente con una salvietta per chiudere il rubinetto sono sicure. ...una volta asciutte, le tue mani salvietta monouso sono sicure.

LAVATI SPESSO LE MANI CON
ACQUA E SAPONE O USA UN
GEL A BASE ALCOLICA



EVITA CONTATTI RAVVICINATI
MANTENENDO LA DISTANZA
DI ALMENO UN METRO



NON TOCCARTI
OCCHI, NASO E
BOCCA CON LE MANI



EVITA LUOGHI
AFFOLLATI



ALCUNE SEMPLICI
RACCOMANDAZIONI
PER CONTENERE
IL CONTAGIO DA
CORONAVIRUS

EVITA LE STRETTE DI
MANO E GLI ABRACCI
FINO A QUANDO QUESTA
EMERGENZA SARÀ FINITA



COPRI BOCCA E NASO CON
FAZZOLETTI MONOUSO
QUANDO STARNUTISCI O
TOSSISCI. ALTRIMENTI USA
LA PIEGA DEL GOMITO



SE HAI SINTOMI SIMILI ALL'INFLUENZA RESTA A CASA,
NON RECARTI AL PRONTO SOCCORSO O PRESSO GLI
STUDI MEDICI, MA CONTATTA IL MEDICO DI MEDICINA
GENERALE, I PEDIATRI DI LIBERA SCELTA,
LA GUARDIA MEDICA O I NUMERI REGIONALI



[SALUTE.GOV.IT/NUOVOCORONAVIRUS](https://salute.gov.it/nuovocoronavirus)

